

在庫スイートクラウド Pro

画面と操作資料



2024年07月

株式会社 インフュージョン

画面と操作（1）メイン画面

ログイン後は、各機能呼び出して利用します。

- ・PCでは、画面左のガイドメニューのボタンクリック(又はタッチ)で、各画面を呼び出せます。
- ・モバイル機器（オプション）では、メニューを選択し、各画面を呼び出します。

〈PC画面〉

倉庫	バーコード	品目コード	品目名 1	品目名 2	分類	現品数	出荷 不能数	出荷 可能数	発注点	単位
0:東京本社	009331011A	SB001NS001	シリンダーブロック	FJ4-1	01:自動車部品	238		238		個
0:東京本社	009332011A	SD001NS001	シリンダーライナー	FJ4-1	01:自動車部品	305		305		個
0:東京本社	009332102A	EB001NS001	エンジンバルブ	H50	01:自動車部品	40		40		個

〈モバイル画面〉

モバイルデバイスの操作については
オンラインサポート「体験版を使ってみよう！」
でもご覧頂けます。

http://zaikosapp.blob.core.windows.net/support/try_trial_7.htm

画面と操作（2）入荷・出荷・振替

モノの動きは**入荷・出荷・振替**で登録します。

〈PC入荷画面の例〉

紙の伝票の記帳するような入力画面

在庫管理画面 (入荷実績伝票 - 新規)

伝票ヘッダ

伝票番号: [] 作業番号: [] 元伝票番号: [] 伝票区分: 入荷

伝票日付: 2014/04/04 入荷予定日: 2014/04/04 入力区分: PC

倉庫: 10:東京本社 作業担当者: 山田 太郎 (t_yamada)

仕入先: S1005 株式会社NNC

入荷実績明細

バーコード	品目コード	品目名 1	品目名 2	ロット 1	ロット 2	ロケーション	数量	単位	備考
1	009331011A	SB001NS001	シリンダーブロック	FJ4-1	140219		38	個	
2	009332102A	EB001NS001	エンジンバルブ	H50	140410		250	個	

登録(U) 行挿入(I) 行削除(B) キャンセル(C)

品目、数量は必ず入力します。

※仕入先やロットやロケーションは必要に応じて入力

〈モバイル入荷画面の例〉

画面サイズに合わせ 1 明細単位での入力画面

必要に応じて仕入先を入力後、品目～数量を繰り返し入力します。

入荷実績

品 009331011A
シリンダーブロック
FJ4-1

ロット1

数量 72 個 通常品

在庫参照 (詳細) 3件

10:自社倉庫
009331011A
シリンダーブロック
FJ4-1

ロット1
ロケーション
L0039
B-02 72 個 通常品

ロット2
L0043
A-01 1,200 個 通常品

L0043
B-02 800 個 通常品

[在庫]ボタン

[在庫]ボタンで保管位置が確認可能

画面と操作（3）入荷予定～検品

入荷の流れ

▼パターン①

「入荷実績」= 予定なしでそのまま登録

入荷予定と照合しない場合は、ダイレクトに実績を登録（前項で紹介）

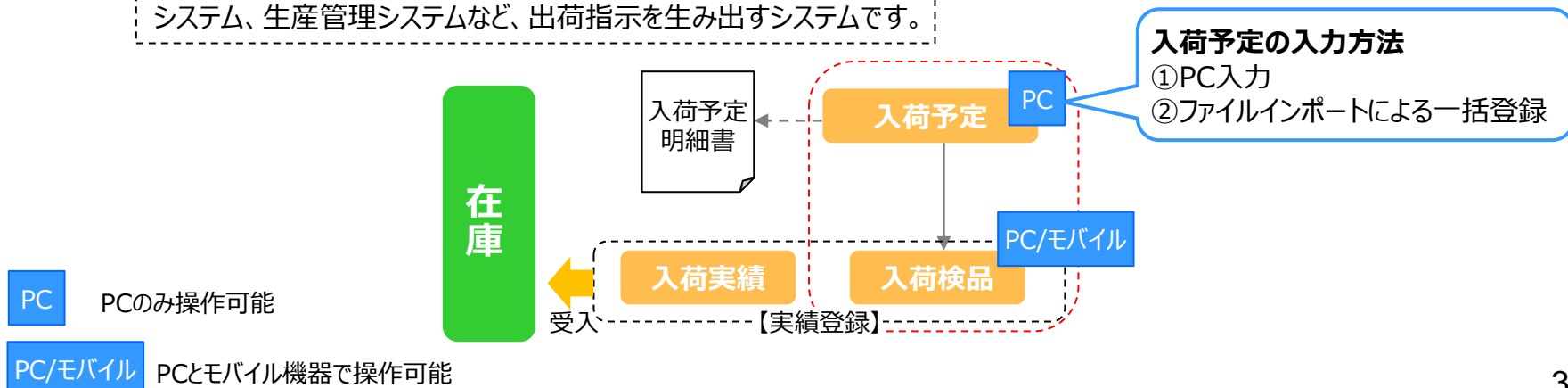
▼パターン②

「入荷検品」= 予定と照合しながら登録

入荷モレや数量ミスのチェックをシステムで行うには、

予め、入荷予定を入力(基幹システムと連携可) し、入荷検品で照合しながら登録 ※入荷検品は分納にも対応

*基幹システムとは、ERP、販売管理システム、通販向け受注管理システム、生産管理システムなど、出荷指示を生み出すシステムです。



画面と操作（４）出荷指示～引当～検品

出荷の流れ

▼パターン①

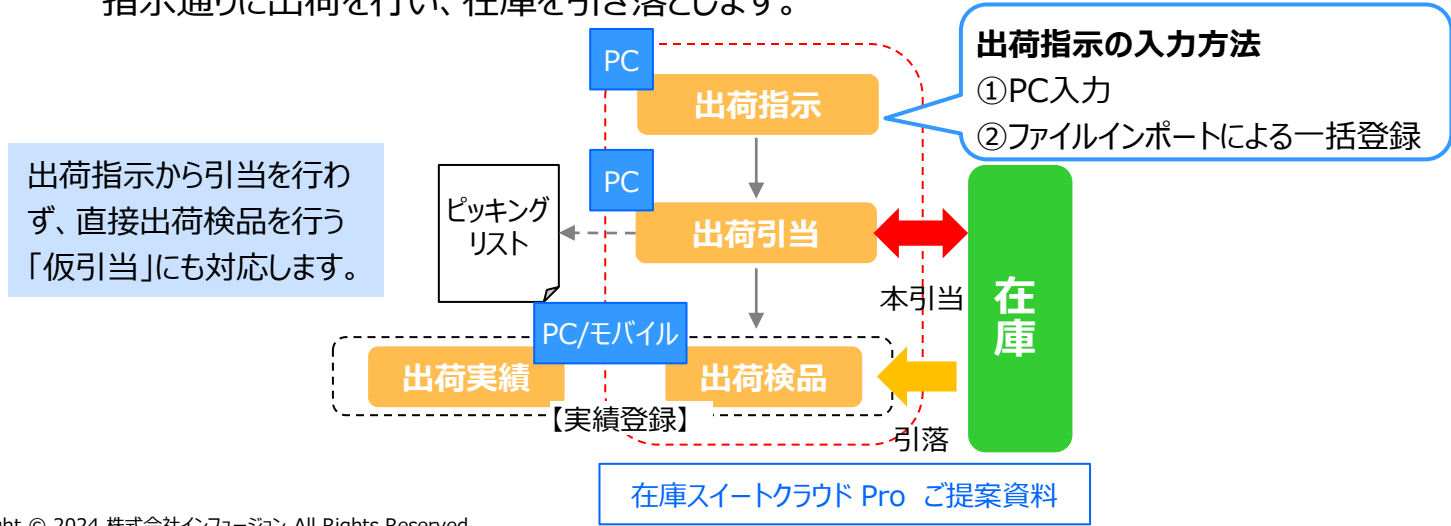
「出荷実績」= 予定なしでそのまま登録

出荷指示と照合しない場合は、ダイレクトに実績を登録

▼パターン②

「出荷検品」= 出荷指示から引当後、登録

予め、出荷指示を登録。(基幹システムと連携可)
その後、本引当を実施し、出荷（ピッキング）指示を作成。
指示通りに出荷を行い、在庫を引き落とします。



画面と操作（5）在庫参照

在庫参照は2つの方法で確認

方法1：在庫参照(品目別)画面から確認

倉庫ごとに各品目の在庫総数を確認。「この倉庫に商品Aがいくつある」かが見えます。

倉庫	バーコード	品目コード	品目名1	品目名2	分類	現品数	出荷可能数	出荷可能数	発注点	単位
10:東京本社	009331011A	SB001NS001	シリンダーブロック	FJ4-1	01:自動車部品	238		238		個
10:東京本社	009332011A	SD001NS001	シリンダーライナー	FJ4-1	01:自動車部品	305		305		個
10:東京本社	009332102A	EB001NS001	エンジンバルブ	HS0	01:自動車部品	40		40		個

コードや品名、分類などで検索可能！
権限があれば、別倉庫や複数倉庫も参照OK！

方法2：在庫参照(詳細)画面から確認

本画面では、ロケーションやロットでも検索可能

選択した品目を指定し、それぞれの画面で呼び出し可能

倉庫ごとの各品目のロット・ロケーション・在庫状態別（良品/不良品）の詳細在庫情報が確認

倉庫	バーコード	品目コード	品目名1	品目名2	分類	ロット1	ロット2	在庫状態	ロケーション	現品数	単位
10:東京本社	009331011A	SB001NS001	シリンダーブロック	FJ4-1	01:自動車部品	L140212		通常品	A-01	200	個
10:東京本社	009331011A	SB001NS001	シリンダーブロック	FJ4-1	01:自動車部品	L140219		通常品	B-01	38	個



画面と操作（6-1）PCで画像表示

The screenshot displays the '在庫参照' (Inventory Reference) screen. The main table lists items with columns for '倉庫' (Warehouse), 'Keyコード', '品目コード', '品目名 1', '品目名 2', '分類', '画像' (Image), '現品数' (Current Stock), '出荷指示数' (Shipping Instruction Count), '出荷引当数' (Shipping Allocation Count), '出荷不能数' (Shipping Unavailable Count), '出荷可能数' (Shipping Possible Count), and '入荷予定数' (Arrival Forecast Count). A red box highlights the '画像' column for the item 'エンジンバルブ' (Engine Valve), and red arrows point to the '現品数' and '出荷可能数' columns for the same item. A separate window titled '画像1' shows a close-up of the engine valve. Another window titled '品目台帳情報' (Item Ledger Information) shows the detailed information for the selected item, including its 'Keyコード' (009332102A), '品目コード' (EB001NS001), and '品目名 1' (エンジンバルブ).

- PCでは、在庫参照と履歴画面で画像が表示されます。
（画像の表示・非表示選択可）
- サムネイル画像をクリックすると、「画像拡大」or「品物台帳情報」が表示されます。
- 画像には外部コンテンツへのリンクも設定出来ます。

画像は外部サーバーへの直接リンク、または 画像ストレージ（オプション）へのアップロードで設定します。1品目、最大3画像+サムネイル画像が設定可能です。

画面と操作（6-2）HT・スマホでの画像表示

HT・スマートフォンでは、
入力時や在庫参照画面で画像が表示されます。

〈入荷実績〉



〈在庫参照〉



作業現場で画像と照合可能！
ミス防止！

- 中身が確認できない商品
- 棚(箱)に貼られているバーコードの貼り間違い
- バーコードシート使用

画面と操作（7）履歴参照、アクセスログ

履歴参照画面では登録内容を時系列で確認できます。
 システム管理者はサーバーへのアクセス記録も確認できます。
 ※データはファイル出力（CSV）が可能

履歴参照

登録日時	伝票日付	倉庫	作業	対象	バーコード	品目コード	品目名	数量	単位	ロット1	ロット2
2014/04/04 19:20	2014/04/03	10:東京本社	出荷	C1004:サミー株式会社	009331011A	SB001NS001	シリンダーブロック FJ4-1	3	個	L140212	
2014/04/04 14:43	2014/04/03	10:東京本社	入荷	S1005:株式会社NNC	009331011A	SB001NS001	シリンダーブロック FJ4-1	200	個	L140212	
2014/04/04 14:43	2014/04/03	10:東京本社	入荷	S1005:株式会社NNC	009331011A	SB001NS001	シリンダーブロック FJ4-1	38	個	L140219	

アクセスログ

No.	アクセス日時	ユーザー	倉庫	機能	パラメーター
1	2014/04/03 17:11:00.014	システム管理者 (ADMINISTRATOR)		Login	TRIAL/ADMINISTRATOR
2	2014/04/03 17:11:00.637	システム管理者 (ADMINISTRATOR)		Setting_LoadItemNames	
3	2014/04/03 17:11:00.915	システム管理者 (ADMINISTRATOR)		Setting_LoadSystemSettings	
4	2014/04/03 17:11:01.107	システム管理者 (ADMINISTRATOR)		Setting_LoadAccountSettings	ADMINISTRATOR
5	2014/04/03 17:12:18.142	システム管理者 (ADMINISTRATOR)		Account_Search	ログイン中
6	2014/04/03 17:12:33.523	システム管理者 (ADMINISTRATOR)		Database_Backup	2014年4月3日 体験版(TRIAL)作成中
7	2014/04/03 17:12:49.232	システム管理者 (ADMINISTRATOR)		Database_GetBackupList	
8	2014/04/03 17:16:11.342	システム管理者 (ADMINISTRATOR)		Account_Search	ログイン中
9	2014/04/03 17:16:32.859	システム管理者 (ADMINISTRATOR)		Database_Backup	2014年4月3日 バックアップ
10	2014/04/03 17:16:39.277	システム管理者 (ADMINISTRATOR)		Database_GetBackupList	
11	2014/04/03 17:17:56.545	システム管理者 (ADMINISTRATOR)		Logout	
12	2014/04/03 17:31:33.368	システム管理者 (ADMINISTRATOR)		Login	trial/ADMINISTRATOR
13	2014/04/03 17:31:33.907	システム管理者 (ADMINISTRATOR)		Setting_LoadItemNames	
14	2014/04/03 17:31:34.039	システム管理者 (ADMINISTRATOR)		Setting_LoadSystemSettings	
15	2014/04/03 17:31:34.249	システム管理者 (ADMINISTRATOR)		Setting_LoadAccountSettings	ADMINISTRATOR
16	2014/04/03 17:31:39.281	システム管理者 (ADMINISTRATOR)		Article_SearchCount	
17	2014/04/03 17:31:41.820	システム管理者 (ADMINISTRATOR)		ArticleCategory_Search	
18	2014/04/03 17:31:47.533	システム管理者 (ADMINISTRATOR)		ArticleCategory Import	246 bytes

履歴参照

各条件で登録内容を追跡できます。

- ・特定商品の入出荷履歴
 - ・特定ロットの出荷トレーサビリティ
 - ・特定の取引先への出荷一覧
- といった使い方が出来ます！

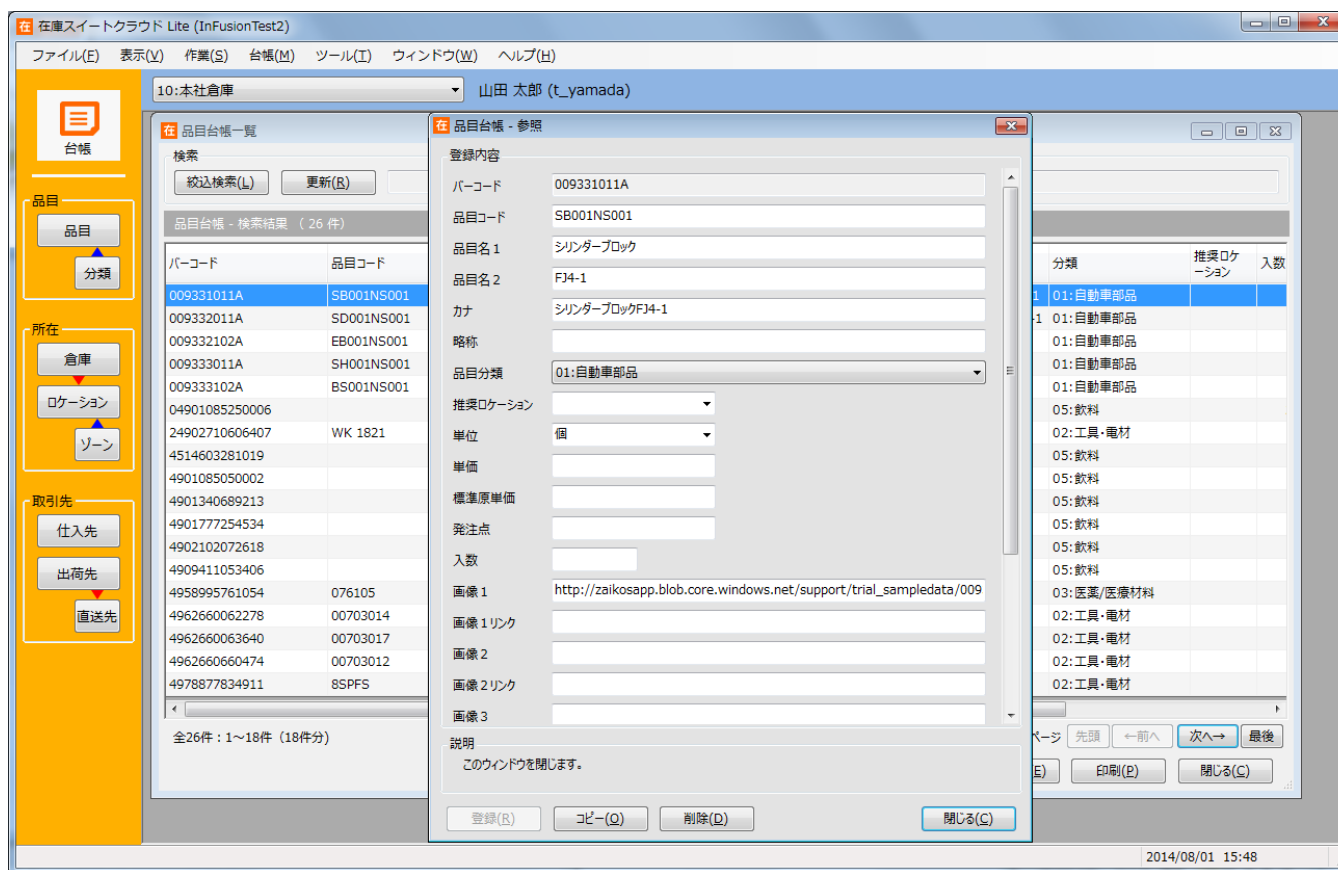
アクセスログ

システム管理者はアクセスログでより細かい利用状況を確認できます。

- ・検索や修正・削除した記録
 - ・ログイン/ログアウト記録
- なども確認できます。

画面と操作（8）台帳

必要な台帳（マスター）は予め登録しておく必要があります。
 手動登録のほかに、ファイルによる一括登録も出来ます。



画面と操作（9）システム設定

自社にあわせてシステム設定できるため、数量の小数入力や項目名など、分かりやすいように変更できます。

システム設定

自社情報 システム運用 項目名 表示 入力 帳票

数量(S)

小数入力 禁止 (整数のみ許可)
 許可 小数桁 2

在庫管理(Z)

入荷後の在庫状態 通常品

画面表示項目(D)

品目コード 品目台帳-予備項目

棚卸(I)

棚卸数初期値 初期値なし
 論理現品数を初期値にする
 開始時に選択する

説明

OK キャンセル(C) 適用(A)

システム設定

自社情報 システム運用 項目名 表示 入力 帳票

品目台帳	品目コード	品目名	予備項目
バーコード	バーコード		
品目コード	品目コード		
品目名 1	品目名 1		
品目名 2	品目名 2		
予備項目 1	予備項目 1		
予備項目 2	予備項目 2		
予備項目 3	予備項目 3		
予備項目 4	予備項目 4		
予備項目 5	予備項目 5		
予備項目 6	予備項目 6		
予備項目 7	予備項目 7		
予備項目 8	予備項目 8		
予備項目 9	予備項目 9		
予備項目 10	予備項目 10		

明細

ロット1 ロット1
ロット2 ロット2
ロケーション ロケーション
備考 備考

在庫状態

不良品 不良品
修理中 修理中
確保 確保

入荷

作業番号 作業番号
元伝票番号 元伝票番号

出荷

作業番号 作業番号
元伝票番号 元伝票番号

振替

説明

OK キャンセル(C) 適用(A)

システム管理者は、システム設定画面より、全体設定を変更することが出来ます。